

Circuito pedonal e cultural da União de freguesias de Águas Boas e Forles

União Freguesias Águas Boas-Forles

Águas Boas é uma das freguesias mais pequenas do concelho de Sátão, com 7.95 km² e uma população com cerca de 225 habitantes. Localiza-se no extremo norte do concelho, no Planalto Dolménico que vai da serra da Lapa até à Queiriga e Cota, dista cerca de 22 km da sede do concelho, confronta com as freguesias de Ferreira de Aves, Quintela da Lapa, Lamosa e Forles, fica perto das nascentes do rio Vouga e Paiva.

Caracteriza-se por ser uma freguesia tipicamente rural, virada para o sector agrícola e florestal e de onde sobressaem as belas paisagens naturais. Diz-se de Águas Boas que é dotada de ares lavados, soalheira, terra úbere e fresca, onde as batatas se criam quase sem rega. É uma zona onde predomina o castanheiro. Esta freguesia possui também um património cultural e edificado onde se destacam os seus caminhos rurais, os utensílios rurais tradicionais, as casas de traço tradicional, uma praça antiga que serve como centro da freguesia e a sua Igreja Matriz recheada de valiosa arte sacra.

Forles localiza-se no extremo norte do concelho, define-se como uma forma de nucleação primária concentrada, apresentando uma malha urbana relativamente densa que evoluiu do tipo linear, no qual as construções vão surgindo, apoiando-se ao longo dos principais caminhos que estruturam o aglomerado.

Ainda é clara a percepção, em várias zonas, deste tipo de povoamento linear contínuo. Hoje assume-se como uma estrutura mais nucleada, contudo ainda com muitas características rurais.

Nesta estrutura, é sempre perceptível a leitura de um largo residual, com fortes características para adquirir a devida importância na organização da malha, constituindo o ponto de maior dinâmica e qualidade urbana. Este é o espaço público por excelência deste aglomerado.

São espaços agradáveis, gerados por uma malha urbana relativamente equilibrada em termos de cheios e vazios, do construído e do não construído.

Forles é a freguesia mais pequena do concelho de Sátão, com 6.67 km² e com cerca de 93 habitantes, situada na parte mais alta e a norte do concelho, já a confinar com as terras do Alto Paiva e fica perto do rio Paiva a uma distância de 23 km da sede do concelho.

HISTÓRIA

Forles é uma freguesia antiquíssima e que desde sempre viveu do sector agrícola, oferecendo uma paisagem caracteristicamente rural e onde o tempo parece não ter passado, cheia de riqueza histórica e patrimonial.

É exemplo a sua Igreja que remonta aos finais do século XVII, princípios do século XVIII, dotada de boas tribunas e talha dourada, a Igreja Paroquial é de campanário e granito aparelhado, recheada de imagens de valor reconhecido, possui ainda um cruzeiro, um chafariz do Rossio – Chãozinho, Casa Solarenga e é uma freguesia onde o traço das fachadas das casas e toda a sua paisagem envolvente nos transporta ao século XVII.



Estrada Principal 3560-010 Águas Boas Sátão
Horário de atendimento Quintas feiras das 19h00 às 20h00
Tel: 232 607 140, Telem 938 659 762, Correio electrónico:
jf_aguasboas@hotmail.com



1-Igreja matriz



5-Cruzeiro



2-Centro de dia





3-Casa recuperada



4-Fonte



Pesca



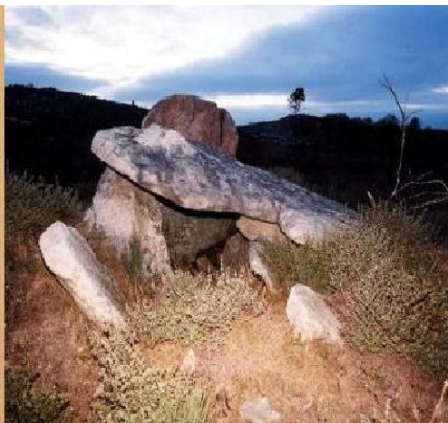
11-Igreja matriz Forles



11-Interior igreja matriz Forles



69. Entraram os seguintes objectos:
 a) dois vasos de barro quasi inteiros, e quatro grandes fragmentos outros;
 b) um grande machado de pedra;
 c) uma ponta de seta de sílex, e uma ponta de seta de crystal de rocha;
 d) um fragmento de faca de sílex;
 e) dois nucleos de crystal de rocha;
 f) tres pequenas contas de schisto;
 Todos estes objectos provém da orca (dolmen) de Forles, no concho de Sáião, explorada por mim em Setembro de 1896. Epocha lithica.



13-Orca de Forles



12-Solar Família Soeiro



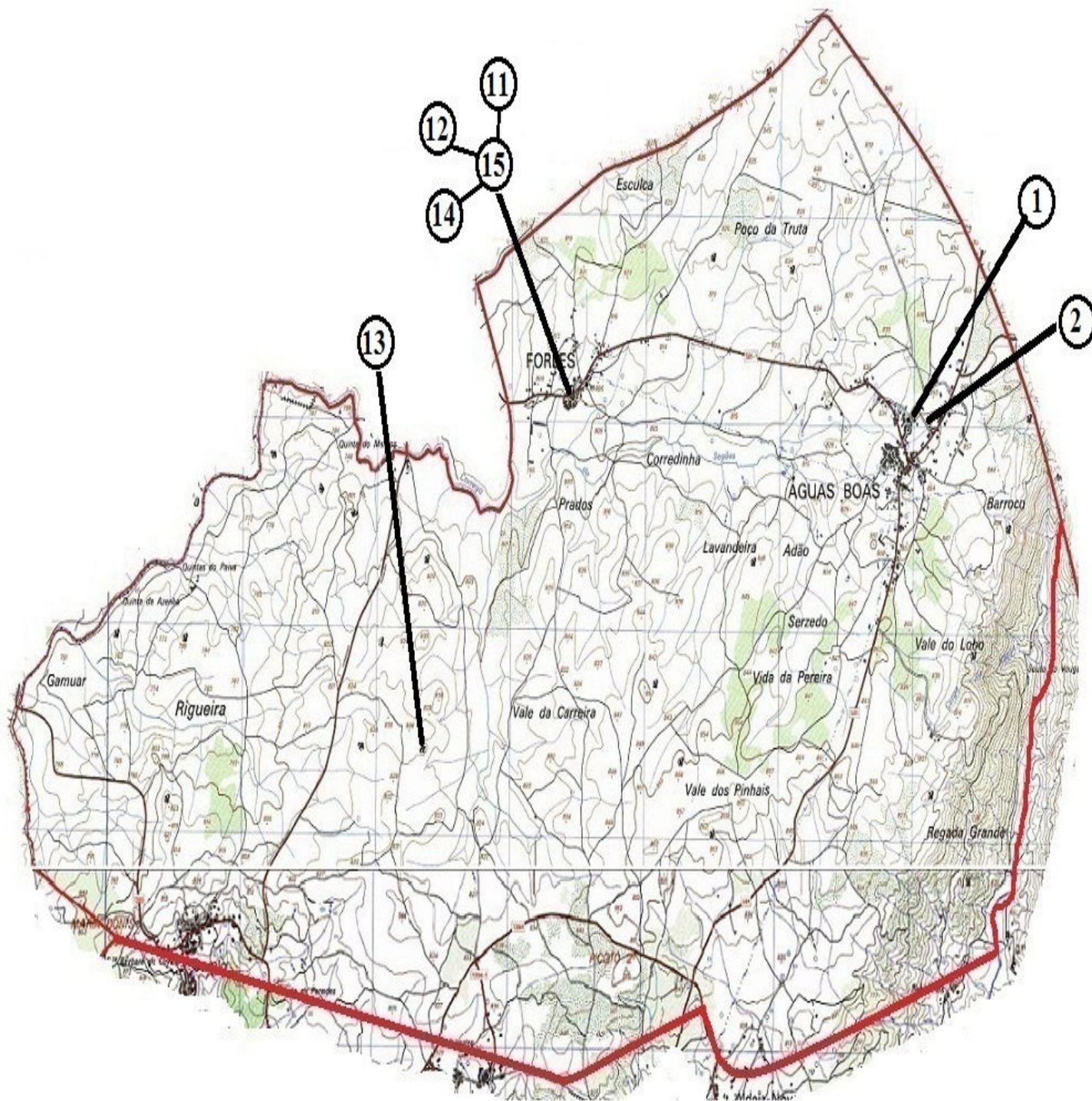
Caça



14-Moinho d'água



Romaria



PATRIMÓNIO CULTURAL E EDIFICADO

1. Igreja Matriz 40° 51' 26.01''N—7° 37' 32.83''W
2. Centro de dia 40° 51' 26.81''N—7° 37' 27.72''W
3. Casa recuperada
4. Chafariz Público
5. Cruzeiro
6. Escola Primária (Arquitectura do Estado Novo)
7. Ponte Velha

FORLES

PATRIMÓNIO CULTURAL E EDIFICADO

11. Igreja Matriz – Santa Luzia 40° 51' 32.25''N—7° 39' 15.30''W
12. Casa dos Soeiros 40° 51' 31.31''N—7° 39' 19.46''W
13. Orca de Forles – Orca de Juncais 40° 50' 42.92''N - 7° 39' 49.29''W
14. Moinho de Agua
15. Lugar de Chãozinho 40° 51' 32.30''N—7° 39' 17.81''W